



**HÅLLBARHETSRAPPORT** 2023



## INNEHÅLL

VD HAR ORDET .....	4
ÅRET I URVAL .....	6
OM MESTERGRUPPEN .....	8
ETT STRATEGISKT RAMVERK 2030 .....	10
RAPPORTERINGSRAMVERK .....	12
KLIMAT .....	15
SKOG OCH BIOLOGISK MÅNGFALD .....	17
AVFALL OCH CIRULARITET .....	18
KEMIKALIER .....	18
ARBETSFÖRHÅLLANDEN .....	19
LOKALA HÅLLBARHETSALTERNATIV .....	19
ÖKA EFTERFRÅNAN PÅ HÅLLBARA BYGGVAROR .....	20
FÖRBÄTTRAD MENTAL HÄLSA INOM BRANSCHEN .....	20
MÅNGFALD, JÄMSTÄLLDHET OCH INKLUDERING .....	21
KOMPETENSUTVECKLING OCH INNOVATION .....	22
XL-BYGG .....	24
XL-HJÄLPEN .....	25
BOLIST .....	28
BOLIST BYGGSTART .....	29
KONSOLIDERAD HÅLLBARHETSDATA .....	30
OM RAPPORTEN .....	32



**”EN HÅLLBAR FRAMTID  
INOM PLANETENS GRÄNSER”**

Världen förändras och så även för oss inom Mestergruppen Sverige. Men precis som att utvecklingen ställer krav på oss som verksamhet i att vara proaktiva och dynamiska i vårt arbete känner vi oss trygga i att Mestergruppen kommer att fortsätta med vårt långsiktiga och viktiga arbete inom hållbarhet.

Ett par starka rekordår i rad byttes under 2023 mot ett år där lågkonjunkturen slog till med full kraft mot Sverige. Minskat konsumtionsutrymme till följd av höga räntor, hög inflation och en allmän pessimism i samhället präglade året. Vår bransch påverkades i hög grad av minskat bostadsbyggande och minskade bostadsinvesteringar, men också prissänkningar och fortsatt råvarubrist.

Det känns då tryggt i att vår affärsmodell med fria entreprenörer ger oss en styrka i tuffare tider som gör att vi kan fortsätta investera i våra strategier och planer för framtiden. Våra medlemmar är det som gör en riktig skillnad och det märks i att vi fortsätter att ta marknadsandelar men även leda branschen i andra viktiga frågor. Därför är jag extra stolt i att vi nådde över 100 certifierade anläggningar under året som gör att vi som en av få rikstäckande byggvarukedjor har ISO 9001, 14001 och 45001. Tillsammans med trä-

certifieringarna FSC® och PEFC, vilka båda verkar för ett mer ansvarsfullt skogsbruk, står vi väl rustade för framtiden.

Våra kedjor fortsätter även sina viktiga samhällsinsatser. XL-Hjälpen som även i år live-sändes på [expressen.se](https://www.expressen.se) fortsätter att engagera och slog sitt förra rekord med årets 1,7 miljoner startade strömmar. BOLIST som tidigare lanserat BOLIST Byggstart, som är ett framtidsprogram för att erbjuda hjälp till unga entreprenörer, fick under året sin första vinnare. För Mestergruppen fortsätter vårt viktiga och långsiktiga arbete med att förebygga psykisk ohälsa i branschen genom stöd till organisationen Mind.

Tillsammans inom hela Mestergruppen kommer vi att fortsätta arbeta mot våra högt ställda mål och vi ser fram emot att skapa synergier, värde och nytta. För alla.

Mia Malmros,  
TF VD MESTERGRUPPEN SVERIGE AB



# ÅRET I URVAL

# 2023



## GLOBAL COMPACT

2022 signerade Mestergruppen AS sitt åtagande att följa de 10 principerna i Global Compact. 2023 signerade även Mestergruppen Sverige AB vilket gör att vi som medlemmar i nätverket är förpliktade att följa och rapportera i enlighet med dessa principer och Commitment on Progress.

## MESTERGRUPPEN TECKNAR SAMARBETE MED DIVERSETY CHARTER SWEDEN

Under året ingick vi ett samarbete med Diversity Charter Sweden, som är världens största nätverk inom mångfalds- och inkluderingsfrågor, med syftet att öka vår kunskap i ämnet



## 100 CERTIFIERADE ANLÄGGNINGAR FÖR ISO

Vi har nu nått ett tresiffrigt antal anläggningar som är certifierade i Mestergruppens multisite för ISO 9001, 14001 och 45001. Detta ger våra anläggningar goda förutsättningar att arbeta systematiskt med frågor som rör kvalitet, miljö och arbetsmiljö.



## ÅRETS BYGGMATERIALHANDLARE 3 AV 5 FINALISTER

Årets tema var Göra skillnad där branschen vill lyfta de företag och medlemmar som har gjort en betydande insats i alltifrån att ge en bra start in i arbetslivet, till att förverkliga byggdrömmar eller hjälpa sina medmänniskor till en bättre framtid.



## XL-HJÄLPEN

För femte året i rad har XL-BYGG valt ut föreningar och organisationer runt om i Sverige som får sina byggprojekt förverkligade genom XL-Hjälpen, XL-BYGG:s samhällsinitiativ. Intresset har varit stort och många önskemål om drömprojekt har skickats in och i år har vi förverkligat sex stycken byggdrömmar.

## XL-AKADEMIN

XL-BYGG fortsätter sin satsning på att utveckla och stärka sina medlemmar. XL-Akademien är en digital utbildningsplattform som syftar till att underlätta och effektivisera organisationen och samtidigt möta det ökade kompetensbehovet.

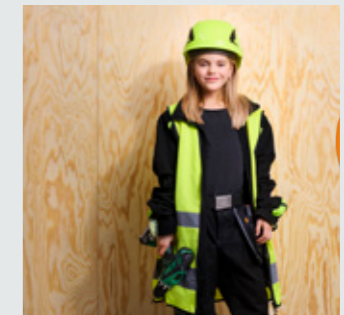


## BOLIST – FRAMTIDENS LEDARE

Utbildningen riktar in sig på nya och framtida ledare som på sikt vill bli en viktig del av kedjan. För BOLIST är denna satsning en viktig del i kedjans strategi där återväxten av ledare är ett naturligt steg för att kunna säkerställa driften inför kommande generationsväxlingar och nyetableringar.

## BOLIST BYGGSTART

Under året lanseras BOLIST Byggstart som handlar om att stötta nästa generations byggföretagare och samtidigt ta ansvar för det lokala samhällets utveckling. Ett stort antal blivande entreprenörer ansökte och juryn utsåg Gustav Lindeblad från Rimforsa i Östergötland till årets vinnare.



# Mestergruppen Sverige AB

Den här hållbarhetsrapporten avser Mestergruppen Sverige AB, en sammanslutning av fria företagare i samverkan som innefattar kedjorna XL-BYGG och Bolist. Sammantaget är vi marknadsledande inom byggmaterialhandeln i Sverige med 270 försäljningsställen över hela landet. Vår interna årsomsättning uppgår till cirka 5,4 miljarder kronor.

Våra anläggningar och butiker ägs av lokala entreprenörer som med sin lokala närvaro skapar goda relationer med lokala byggföretag. Våra kunder är i första hand professionella hantverkare och lokala byggföretag, men även vanliga hemmasnickare och rikstäckande byggbolag. Vi erbjuder ett sortiment med närmare 1 400 000 artiklar av byggrelaterade varor med allt från virke, dörrar, infästning, verktyg till färg och mycket mer. Hos våra handlare kan kunderna hitta ett komplett sortiment för sina byggprojekt.

Mestergruppen Sverige AB har ett servicekontor med ca 80 medarbetare som har ett viktigt uppdrag i att tillhandahålla relevanta produkter och tjänster till våra medlemmar, för att de i sin tur ska vara lönsamma och framgångsrika. Mestergruppen Sverige AB tillhandahåller ett brett utbud av tjänster och stöd inom inköp, logistik, etablering, affärssystem och digitalisering, e-handel, marknadsföring, butiksutveckling, samt certifiering för miljö- och kvalitet. Huvudkontorets säte är i Solna utanför

Stockholm och där ligger även servicekontoret. Logistikverksamheten är etablerad i Helsingborg.

## NORDENS STÖRSTA BYGGHANDELSKEDJA

Mestergruppen AS är en av Skandinavians största koncerner inom byggmaterialhandel, husbyggnation och egendomsutveckling. I portföljen ingår även Malorama – Norges största aktör inom försäljning och distribution av måleri- och ytbehandlingsprodukter. Sedan 2019 är Mestergruppen AS majoritetsägare till Mestergruppen Sverige AB. Mestergruppen AS äger sedan tidigare varumärket XL-BYGG i Norge och förvärvade i augusti 2019 även majoriteten av aktierna i svenska XL-BYGG AB. I maj 2020 gick Bolist och Järnia samman med XL-BYGG. Genom dessa sammanslagningar är Mestergruppen Sverige AB även en del av Nordens största entreprenörsledda bygghandelskedja. Under 2022 förvärvade Mestergruppen AS VVS Norge och därmed består Mestergruppen av fler än 1100 medlemsföretag.

## AFFÄRSIDÉ

Vår affärsidé är att finnas till för våra medlemmar och delägare, och att skapa största möjliga nytta för dem. Vi ska fortsatt vara den ledande aktören på den svenska marknaden. Vi ska ha branschens mest nöjda och lönsamma medlemmar samt bli förstahandsvalet för fria företagare. Det ska vi bland annat åstadkomma genom branschens bästa inköpsvillkor, en effektiv logistik, fokus på digitalisering och ett starkt tjänsteutbud för våra medlemmar. Vi ska också bygga ett stabilt och lönsamt bolag med muskler att växa och skapa värde för våra aktieägare. Det åstadkommer vi bland annat genom lönsamhet i e-handel och logistikaffär, egna förvärv och effektiv drift. Dessutom ska vi vara kundens förstahandsval och finnas där kunden finns. Det ska vi säkerställa genom en effektiv och attraktiv kombination av butiks- och e-handel samt ett utvecklat tjänsteerbjudande för våra kunder.

## VÅRA VÄRDERINGAR

För oss inom Mestergruppen är etik en integrerad del av vår verksamhet. Allt vi gör ligger inom ramen för gällande lagstiftning och våra etiska riktlinjer och värderingar. Vi har tagit fram, och arbetar efter, följande värderingar:

**PÅLITLIGA:** Du ska ha förtroende för oss på Mestergruppen. Vi håller vad vi lovar, och lovar inte mer än vad vi kan hålla.

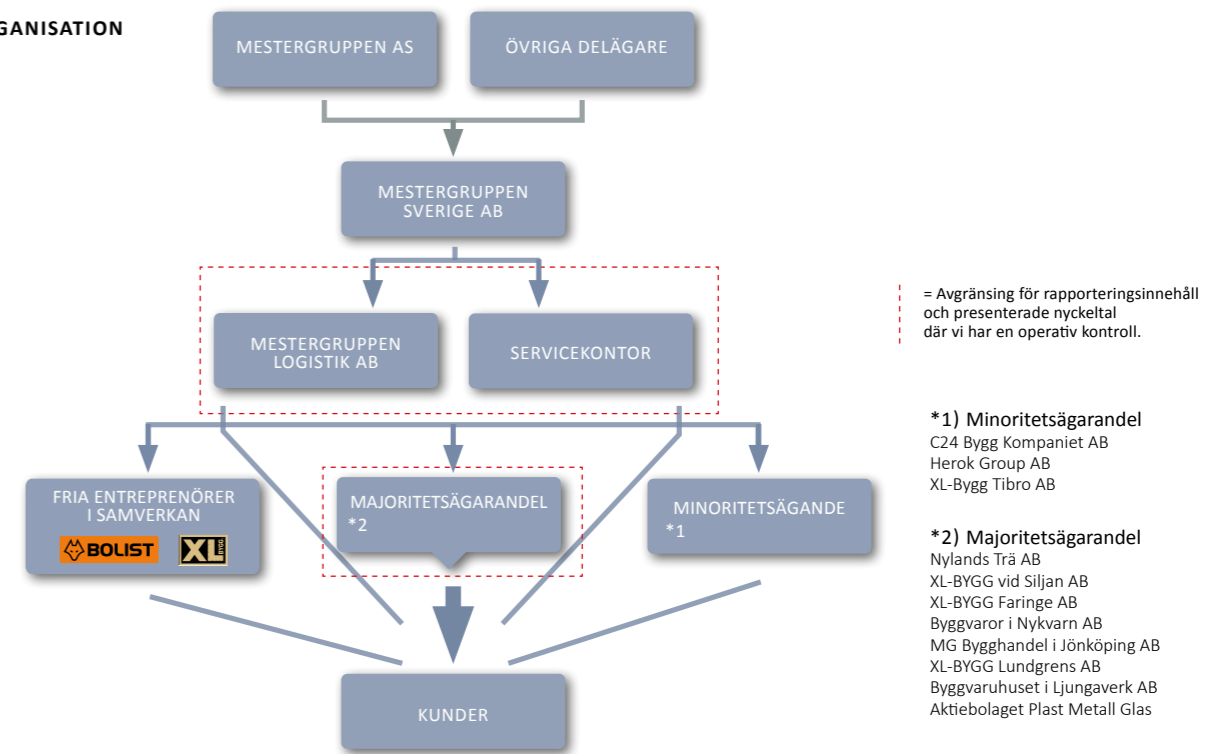
**EFFEKTIVA:** Vi strävar efter att skapa en effektiv verksamhet och värnar om våra tillgångar. Vårt mål är att vara den mest effektiva aktören i branschen.

**UPPFINNINGSRIKA:** Vi ska bidra till att flytta fram positionerna genom nytänkande och nyskapande. Vi ska bidra positivt till samhället.

**LAGSPELARE:** Vi väljer att interagera och dela med varandra, genom lagspel blir vi starkare.

Den här hållbarhetsrapporten avser det gemensamma servicekontoret, dess dotterbolag och majoritetsägda anläggningar för Mestergruppen Sverige AB, 556185-4315  
Rapporten avser perioden 2023-01-01 till 2023-12-31.

## VÅR ORGANISATION



## BIBEHÅLLEN LOKAL FÖRANKRING

En av våra största styrkor inom Mestergruppen är den breda butikstäckning vi har idag. Våra anläggningar har en stark lokal förankring med ett ofta långt och nära samarbete med ortens byggare och andra intressenter. Under året som gått har Mestergruppen Sverige haft fortsatt fokus på att ta hand om, och utveckla, medlemsnätet. Det har varit möjligt genom att vi tagit fram och erbjudit flera unika lösningar som anpassats efter varje lokal situation. Vi har bland annat gått in i samägande i flera butiker, stöttat flera handlare som vill växa genom finansiering och tecknat två nya hyresavtal för nyetableringar i Mestergruppen Sveriges regi. Det har möjliggjort en fortsatt expansion och tillväxt på fler orter i Sverige.

## SYNERGIER MELLAN KEDJORNA

XL-BYGG och Bolist och har kommit olika långt i sitt hållbarhetsarbete, precis som moderbolaget. Under året har vi arbetat med att hitta synergier mellan bolagen, och det arbetet kommer att fortsätta under 2024. Prioriterade projekt är bland annat utveckling av vår gemensamma varulogistik, harmonisering av sortiment och inköpsavtal och vår övergripande hållbarhetsstrategi. Från och med december 2020 hanterar Mestergruppen Logistik AB distributionen av sortiment till alla butiker inom kedjan. Det har skapat goda förutsättningar för vår gemensamma e-handelslösning, som ger våra kunder tillgång till ytterligare en alternativ inköpsväg.

## MAJORITETSÄGDA BOLAG

Mestergruppen samäger ett antal bolag tillsammans med handlare runt om i Sverige. Vi tror på idén och kraften i ett lokalt entreprenörskap och deläggande. Sedan tidigare har Mestergruppen gått in i samägande med XL-BYGG vid Siljan (Smedjebacken, Mora, Rättvik, Falun och Grängesberg), XL-BYGG Lundgrens (Kalmar och Mörbylånga), XL-BYGG Nylands Trä (Docksta, Kramfors och Nyländ) och XL-BYGG Jönköping. Under 2023 förvärvades XL-BYGG Nykvarn och BOLIST Ljungaverk, båda med avsikt att hitta och erbjuda deläggarskap till lokala entreprenörer.

## ORDER, INKÖP OCH FAKTURERING

Mestergruppen Sverige AB har en dedikerad organisation på servicekontoret som ansvarar för gemensamma inköp. I dagsläget har vi avtal med ca 310 leverantörer. Vårt huvuduppdrag som inköpsavdelning är att kontinuerligt säkerställa konkurrenskraftiga inköpsvillkor för våra delägare. Och genom att vi idag agerar som ett företag kan vi förhandla fram de bästa totalvillkoren, vilket i sin tur skapar möjlighet till ökad lönsamhet för våra delägare. Det här ger oss även möjlighet att ta ett helhetsgrepp om viktiga hållbarhetsfrågor kring våra produkter och dess leverantörskedjor, tex vad det gäller produktionsförhållanden.



# Ett strategiskt ramverk 2030

## Mot morgondagens byggvaruhandel inom planetens gränser

Genom vår världs exponentiella teknologiska och ekonomiska utveckling har vi gått från en liten värld på en stor planet till en stor värld på liten planet inom två generationer vilket har lett till dramatiska negativa mönster i vår livsmiljö. Resultatet är att vi börjar närma oss ett antal kritiska planetära gränser som mänskligheten måste hålla sig innanför för att säkerställa att våra samhällen ska utvecklas i en gynnsam riktning. Forskningen som ligger till grund för definitionen av de planetära gränserna påvisar tydligt att vi måste komma till rätta med samverkande förändringsprocesser. Därav är det viktigt för oss som organisation att hantera och agera på en bredd av förbättringsområden som är viktigast för vår bidragande del i säkerställandet av att vi håller oss inom planetens gränser.

Denna nya verklighet kräver en hållbar långsiktig affär där business as usual inte längre är ett alternativ. Det handlar om att skapa en organisation som är redo för framtiden, som erbjuder hållbara produkter och som har ett starkt och långsiktigt engagemang för de lokalsamhällen där vi verkar. Vi vet att omställningen kommer bli utmanande och kräva genomtänkta investeringar, men vi vet också att framtiden är kantad av nya affärsmöjligheter för oss. Tillsammans med Prosperous Planet har vi genom ett grundligt forskningsbaserat arbete över flera år etablerat en hållbarhetsstrategi som sträcker sig till 2030 och som visar vägen mot att ge oss, våra medlemsföretag och våra kunder rätt verktygslåda för att bygga en hållbar framtid. På så sätt skapar vi en robust organisation och en affär som är lönsam, både på kort och lång sikt.

## Strategin består av tre fokusområden:



### HÅLLBARA PRODUKTER OCH VÄRDEKEDJOR

Det finns ett flertal globala hållbarhetsutmaningar i våra värdekedjor, både relaterat till miljö och klimat, men också till människors hälsa och till den växande ojämlikhet som finns i världen. Vår verksamhet riskerar att påskynda dessa negativa utvecklingstrender om vi inte är proaktiva, tar ställning och agerar i dessa frågor. I ambitionen hållbara produkter och värdekedjor kommer vi att fokusera på områden där vi kan göra stor skillnad.

- Klimat
- Skog och biologisk mångfald
- Avfall och återbruk
- Steget före- kemikalier
- En hållbar värdekedja



### SAMHÄLLENGAGEMANG

Att ta sitt samhällsansvar på allvar har aldrig varit viktigare. Våra butiker spelar en stor roll och verkar som en knutpunkt för välmående lokalsamhällen i hela vårt avlånga land. Därför kommer vi inom Mesterguppen att fokusera på att stärka det lokala engagemanget för att bidra med ytterligare tillbyggandet av ett tryggt och hållbart samhälle.

- Öka efterfrågan på hållbara byggvaror
- Förbättrad mental hälsa
- Stötta lokala hållbarhetsinitiativ



### EN ORGANISATION REDO FÖR FRAMTIDEN

För att vi ska lyckas och ta oss an alla dessa komplexa utmaningar som vi står inför måste hållbarhetsperspektivet genomsyra hela vår verksamhet. Det som krävs, av samhället i stort och av oss som organisation, är verklig förändring. I ambitionen en organisation redo för framtiden kommer därför organisationsutveckling att stå i centrum där vi kommer att bygga upp kompetensen och kapaciteten så att vi är redo att möta framtiden på bästa sätt.

- Mångfald, jämställdhet och inkludering
- Ökad kunskap, kapacitet och trygghet hos våra medarbetare
- Innovation

För varje fokusområde har vi identifierat viktiga sakfrågor som vi kommer arbeta med för att både hantera nya risker och ta till vara på nya affärsmöjligheter.

Processen för etableringen av det strategiska underlaget 2030 började med en omvärldsanalys av byggvaruhandelns utmaningar och möjligheter i vår nya verklighet som baserades på globala trender, etablerad forskning och applicerades på byggvaruhandelns förutsättningar.

Vi fortsatte sedan med etableringen av det strategiska ramverket som gav oss en riktning, ambition och vision för resan vi har framför oss för att sedan etablera ett ramverk för uppföljning som gav konkretisering, kvantifiering och förankring.

Strategin och processerna färdigställdes under 2022 och är uppdelad i en övergripande handlingsplan per år fram till år 2030. De årliga sprintarna anpassas därefter

dynamiskt utifrån föränderliga omvärldsfaktorer och förutsättningar.

Vi har tidigare genomgått processer på koncernnivå där vi kartlagt vår påverkan på SDG-målen (Sustainable Development Goals) med positiva och negativa aspekter. Nu, utifrån vår nya strategi och mål, ser vi över det som är relevant vår verksamhet, balanserat med en grund i aktuell forskning och optimerar vår inriktning på hållbarhetsarbetet för en holistisk men samtidigt effektiv uppfyllnad av de globala hållbarhetsmålen. Med bakgrund av detta har vi definierat hur vår hållbarhetsstrategi bidrar till att uppfylla dessa mål.

## HUR VÅR NYA STRATEGI BIDRAR TILL AGENDA 2030



# Rapporteringsramverk

Arbetet mot rapportering i enlighet med CSRD och ESRS-standarder pågår där vi i Mestergruppen Sverige AB arbetar tillsammans med våra kollegor i Mestergruppen AS att etablera en gemensam rapportering. Denna rapport är vår rapportering i enlighet med Årsredovisningslagen och agerar komplement till koncernrapportering från moderbolaget Mestergruppen AS.

## Risker och möjligheter

### KLIMAT OCH BIOLOGISK MÅNGFALD

90% av jordens landlevande växt- och djurarter återfinns i skogar och när den skövlas riskerar den biologiska mångfalden att minska. För oss som handlar med trä är detta den kanske viktigaste hållbarhetsfrågan för oss att hantera på ett seriöst sätt, bland annat för att säkra vår resursbas.

Den allmänna insikten om det akuta läget vi är i och konsumtionens roll i att kunna påverka till positiv förändring ger en generell skärpning av marknadskrav, vilket också kan påverka myndighetsbeslut. Behovet av en snabb omställning ökar och fler krav och beslut från bland annat EU, myndigheter och organisationer, som berör Mestergruppen Sverige AB sker hela tiden med en högre frekvens.

Genom ett helhetsgrepp kring vår klimatpåverkan ges möjlighet till att kunna svara mot dessa nya krav. Riskerna härleds vidare till förutsättningar av att säkra tillgång på produkter till försäljning som överensstämmer med rådande kundefterfrågan i ett framtida föränderligt klimat. Exempelvis skapar klimatförändringar mer gynnsamma levnadsmiljöer för granbarkborrar vilket kan komma att påverka både råvarutillgång och kvalitet.

### PRODUKTER OCH KEMIKALIEINNEHÅLL

Precis som branschen i stort berörs vi av kemikalielagstiftning där REACH (EU:s kemikalielagstiftning) kontinuerligt utvecklas och skärps. Många produkter inom branschens sortiment, som vi är en del av, är fortsatt problematiska men kunskapen kring kemikaliers miljö- och hälsopåverkan går framåt om än långsamt när det kommer till reglering. Men med tiden förväntas rådande kemikalielagstiftning att skärpas, vilket kommer beröra vår verksamhet. Vi har som ambition att agera proaktivt när det kommer till kemikalielagstiftning där det utvecklade strategiarbetet ger oss möjliga heter till än mer långsiktiga handlingsplaner.

### SOCIALT

Riskerna för organisationen i stort ligger i att säkerställa tillgången till kompetenta och engagerade medarbetare. Vi verkar inom en mansdominerad bransch och där har vi en

viktig roll att fylla när det gäller jämställdhet och mångfald. Våra uppdaterade policys beskriver att vi inom Mestergruppen är övertygade om att de olika perspektiv som uppstår vid jämställdhet och mångfald bidrar till att utöka vår kunskapsbas, våra färdigheter och vår förståelse. Där har branschen och vi som organisation historiskt varit mansdominerad men med en utveckling åt rätt håll om det än sker i långsam takt. Möjligheterna ligger i att säkra framtidens kompetens och fortsatt vara relevanta för medarbetare och konsumenter genom ett fokuserat arbete inom detta område. Ett arbete inriktat mot att värna trygga, trevliga, utvecklande och säkra arbetsplatser är en förutsättning för långsiktigt framgångsrik verksamhet.

### MÄNSKLIGA RÄTTIGHETER

Leverantörerna för Mestergruppen Sverige återfinns med absolut majoritet inom Sverige, men där risken i första hand härleds uppströms i leverantörskedjan. Komplexiteten i globala värdekedjor ger en risk för begränsad insyn när det kommer till brott mot mänskliga rättigheter och brister i arbetsrättsliga förutsättningar. Mestergruppen Sverige har som ambition att öka transparensen längs leverantörskedjan och genom bättre insyn ges förbättrad möjlighet att agera på eventuella oegentligheter.

### ANTI-KORRUPTION

Vår höga omsättning medför en risk för korruption av olika slag, till exempel mutor, utpressning, bedrägeri, pengatvätt, förskingring, eller att erbjuda eller ta emot gåvor eller liknande för att begå något olagligt eller omoraliskt. Där en åtgärdsaspekt för riskhantering ligger i återkommande utbildning i anti-korruption som historiskt genomförts i samarbete med KPMG, men som nu bearbetas på koncernnivå. Risken härleds också till hantering av högriskländer uppströms i värdekedjan. Som ovan har Mestergruppen Sverige som ambition att öka transparens längs leverantörskedjan och genom bättre insyn ges förbättrad möjlighet att agera på eventuella oegentligheter

## Intressenter och väsentlighet

Att värna och agera reaktivt och proaktivt för att svara mot våra kunders och övriga intressenters behov är av yttersta vikt för vår långsiktigt fortsatta framgång. I det sammanhanget agerar vi för att svara mot direkt efterfrågan, men en nyckel är också vår dialog med intressenterna. 2017 lades en viktig grund i arbetet då intressenter identifierats, prioriterats och viktats.

Under åren som följde har den korrigerats utefter förändrade förutsättningar där framförallt Mestergruppen AS som majoritetsägare 2019 gav stora förändringar. Intressentgrupperna innefattar huvudägare, delägare, riks- och regionala kunder, proffskunder, konsumentkunder, medarbetare, lokalsamhället, produktleverantörer, omkostnadsleverantörer och myndigheter.

Förutom den täta dagliga dialog vi har med våra kunder, ägare, leverantörer och uppsökande dialog med myndigheter och lokalsamhälle har vi med start 2021 och med kompletterande dialog under 2022, etablerat kontakt med representanter för olika nivåer inom proffssegmentet och inom fastighetsförvaltning. Sedan genomfört djuplodade intervjuer om behov och förväntningar på oss som verksamhet inom hållbarhetsområdet.

Väsentlighetsanalys är ett redskap för förståelsen av vilka områden som är viktiga för verksamheten att rapportera, utifrån ett intressentperspektiv balanserat med ett påverkansperspektiv. Genom workshops viktades betydelse för intressentgrupperna i en matris tillsammans med betydelse för verksamheten och möjlighet till påverkan. Det har, historiskt sett, gett oss fokus på servicekontorets roll som möjliggörare till affärer. Ur det perspektivet låg det mest relevanta i valet av avtalsleverantörer och produkter, men också i det etiska agerandet i affärer. Utifrån erfarenheterna från genomförd omvärldsanalys och genomgång av det aktuella forskningsläget tillsammans med Prosperous planet har bilden breddats. Att efterleva krav och behov från våra intressenter och fokusera arbetet mot de mest väsentliga processerna matchar till stor del med vår offensiva strategiska inriktning, om än indirekt inom vissa områden. Arbetet med anti-korruption och användandet av etablerade riskindex inom området för vår värdekedjeanalys är en del i arbetet med goda arbetsförhållanden i värdekedjan.

## Policy

I samarbete med Mestergruppen AS är etiska riktlinjer etablerade som tillsammans med vår hållbarhetspolicy definierar hur vi och våra samarbetspartners ska agera i enlighet med principerna om ansvarsfull, etisk och sund affärspraxis med efterlevnad av tillämpliga lagar, förordningar och föreskrifter. Vägledande principer innefattar FN:s Global Compact, OECD:s riktlinjer för multinationella företag, ILO:s kärnkonventioner, Näringslivskoden från Institutet mot mutor, Transparency internationals riktlinjer och FN:s allmänna förklaring om de mänskliga rättigheterna, barnkonventionen och konventionen mot mutor.

Samarbetet med affärspartners ska kännetecknas av effektivitet, uppriktighet, transparens och ömsesidigt ansvar genom hela värdekedjan där så är möjligt för bibehållen affärsintegritet. Vi accepterar inte någon form av korruption och har nolltolerans mot mutor och bedrägerier. Vi verkar aktivt för att eliminera risken för korruption inom berörd marknad.

Vi respekterar och värnar en fri konkurrensmarknad och verkar aktivt för eliminering av konkurrenshämmande arbetsätt på berörd marknad. Vi respekterar och stödjer internationella vägledande principer om mänskliga rättigheter och arbetsrättsliga frågor såväl inom lokalområdet där vi verkar som globalt. Vi värnar mänskliga rättigheter och tar därför starkt avstånd från tvångsarbete och barnarbete. Vi arbetar aktivt för en verksamhet som är representativ för befolkningssammansättningen.

## Visselblåsning

Mestergruppen skall vara en trygg arbetsplats präglad av öppenhet och dialog vilket är en viktig del av en trygg och säker arbetsmiljö och välfungerande förvaltning av våra verksamheter. Visselblåsning bidrar till att inrapporteringar om oegentligheter och missförhållanden av allmänintresse hanteras, korrigeras långsiktigt och förebyggs i framtiden. 2022 etablerades en egen kanal för visseblåsning för Mestergruppen Sverige som kommuniceras i alla relevanta kanaler.

## Styrning

Under 2022 tillsatte koncernen en ny roll i egenskap av Hållbarhetsdirektör. Detta etablerar en tydligare koncerngemensam riktning och ger förutsättningar för landsgränsöverskridande samarbete inom hållbarhetsarbetet i stort men framförallt ges förbättrade förutsättningar för innovation och acceleration inom klimatarbetet. Mestergruppen Sverige har ett etablerat ledningssystem som tredjepartsgranskas med löpande revisioner.

Genom vår etablerade långsiktiga forskningsbaserade strategi är vi nu på väg mot det väsentliga i att ha hållbarhetsfrågor inbyggda i kärnan i affärsmodellen. I och med den nystart som samarbetet med Mestergruppen AS i Norge och sammanslagningen mellan BOLIST och XL-BYGG innebär för Mestergruppen Sverige AB finns goda förutsättningar att nu jobba med dessa frågor på djupet. Vilket också realiserar genom att klimatarbetet är ett av tre strategiska huvudområden för hela koncernen.



## Global compact

Våren 2022 signerade Mestergruppen AS sitt åtagande att följa de 10 principerna i Global compact, vilket gör att vi som medlemmar i nätverket är förpliktade att följa och rapportera i enlighet med dessa principer och Commitment on Progress. Sedan 2023 har också Mestergruppen Sverige AB undertecknat åtagande mot Global Compact

UN Global compact, Network Sweden, är svenskt näringslivs största hållbarhetsnätverk och täcker grundläggande ställningstaganden och förbättringsarbeten inom områdena mänskliga rättigheter, arbetsrätt, miljö och antikorrup­tion. Det är en ideell förening som arbetar utifrån UN Global Compacts tio principer och de globala målen för att hjälpa svenska företag att accelerera hållbarhetsarbetet.

## Avgränsning

Finansiell data och ekonomiska resultat presenteras i separat årsredovisning. Mestergruppen Sverige är till största del en sammanslutning av fria bygghandlare i samverkan. Kärnan i arbetet för Mestergruppen Sverige ligger i att säkerställa bästa leverantörsvillkor för våra autonoma medlemsföretag som agerar under våra varumärken. Dock har Mestergruppen sedan ungefär 2 år bakåt gått in som ägare i några av våra medlemsföretag, varav vissa till majoritetsägarandel. Dessa företag, där Mestergruppen Sverige har ägarandel eller styrelserepresentation till majoritetsandel, presenteras det data för i denna hållbarhetsrapport. Övriga fristående medlemsföretag och medlemsföretag med minoritetsägarandel från Mestergruppen innefattas inte i datasammansättningen (förutom i Scope 3, Kategori 14 Franchise som ger en relevant aspekt i beräkningen av vår totala klimatpåverkan). Med den bakgrunden rapporterar vi i enlighet med Operational control approach som specificeras i Greenhouse Gas Protocol. Fastighetsbolagen är avgränsade där det som är relevant presenteras i vår Scope 1 och 2 från verksamhetsutövarna. Vidare specifikation om avgränsning av rapportinnehåll och avgränsning av urval i kategorier under Scope 3 definieras i slutet av rapporten på sida 32-35.

# Klimat

För att bidra till att möjliggöra Parisavtalets 1,5-gradersmål ska Mestergruppen arbeta aktivt för att minska klimatavtrycket från den egna verksamheten, från medlemsföretagens anläggningar samt från hela den bakomliggande värdekedjan. Detta innebär att vi kommer att uppmuntra och stödja leverantörer i sin klimatresa och att sätta egna ambitiösa forskningsbaserade klimatmål.

För att förankra klimatarbetet i hållbarhetsstrategin kommer Mestergruppen ansluta sig till Science Based Targets initiative (SBTi). Resan påbörjades under 2022 med att Mestergruppens representanter genomförde Climate Ambition Accelerator från Global Compact.

Budskapet är enkelt, vi måste tillsammans säkra förutsättningarna för att undvika de värsta konsekvenserna av klimatförändringarna. Vi måste agera på bred front och det måste ske nu. Därför vill vi värna en transparent och relevant rapportering av vår klimatpåverkan som företag. Tillsammans med Normative sammanställer vi klimatdata i alla tre scope i enlighet med Greenhouse Gas Protocol (GHG-protokollet), vilket ger oss förutsättningar att med tydlighet se vilka leverantörer, i vilka produktsegment, som står för den största klimatpåverkan ur ett livscykelperspektiv genom hela värdekedjan. Det ger oss en tydlig vägledning för var vi ska rikta våra insatser för att nå bäst effekt. För oss, som för många andra företag inom vår bransch, så är de direkta utsläppen från våra verksamheter närmast obetydliga i jämförelse med vad produkterna vi säljer har för klimatpåverkan ur ett livscykelperspektiv. Detta påverkar inte vårt redan etablerade systematiska arbete för minskning av vår direkta negativa klimatpåverkan.

Vi sammanställer klimatdata i enlighet med ramverket i GHG-protokollet sedan 2021, vilket är ett redskap för oss

att identifiera våra största utsläpp ur ett helhetsperspektiv. Att vi presenterar resultatet i denna rapport är ett led i att värna den nödvändiga transparens som vi som företag ska representera. Vi presenterar vår direkta klimatpåverkan i Scope 1 och 2, men det viktigaste i vår nyckeltalsrapportering är den data som återfinns i Scope 3. Målsättningen med att vi började samla in data 2021 var för att etablera baseline för vår totala klimatpåverkan som stöd för att identifiera vilka framtida åtgärder som gör störst nytta. Vi startade med mycket schablonbaserad data, så kallad Spend-based, men där vi under året bearbetat datakvalitet för att erhålla mer granulär data, där ett viktigt redskap är att få in primärdata direkt från leverantörer. Under året har prioriterade leverantörer varit del i vårt så kallade Supplier engagement program med målsättning om mer primärdata för relevant uppföljning. Framåt kommer detta vara ett integrerat arbete tillsammans med våra kollegor i Mestergruppen AS.

Vi ser positivt på branschens arbetet mot ökat antal EPD, särskilt mot mer produktspecifika och granulära där så är relevant. Detta kommer underlätta vår stöttning till våra kunder med klimatdata på produktnivå men ger oss också bättre förutsättningar för en mer transparent och verklighetsförankrad klimatrapportering i Scope 3 med mer primärdata, dessutom stöttar det oss i arbetet att välja ut leverantörer och produkter som är i framkant.

Vår övergripande målsättning tillsammans med Mestergruppen AS är att vi tillsammans ska visa vägen mot klimatneutralitet. Vår resa mot en målstyrning i enlighet med SBTi tillsammans med Mestergruppen AS ger oss förutsättningar mot kvantifierad årsuppföljning.

	Scope 3	Scope 1 & 2	
Beräkningsmetod	Alla övriga utsläpp uppströms i värdekedjan	Leverantörens utsläpp i Scope 1 & 2	Kommentarer om datakällor
Supplier specific	Leverantörsspecifik data	Leverantörsspecifik data	All data är specifik för leverantörens produkt
Hybrid	Leverantörsspecifik data, genomsnittligt dataunderlag eller i kombination	Leverantörsspecifik data	Scope 1 & 2 specifik för leverantörens produkt, övriga utsläpp uppströms i värdekedjan antingen leverantörsspecifik eller genomsnittligt dataunderlag
Spend-based	Genomsnittliga dataunderlag	Genomsnittliga dataunderlag	Alla utsläpp baserade på sekundär processdata



# Klimatrapportering

Dataunderlag och rapportering grundas i Greenhouse Gas Protocol (GHG-Protokollet), Corporate standard och Corporate Value Chain standard. Klimatdata presenteras i koldioxidekvivalenter (CO<sub>2</sub>e), med GWP-faktorer från IPCC:s databas. Basår 2022.

Scope 1: Direkta emissioner från interna aktiviteter, vilket innefattar tjänstebilar, truckar, egna transportfordon och eventuellt köldmedium. Data samlas till viss del in via WSP-Sustainable management system, övrigt är manuellt inmatat.

Scope 2: Indirekta emissioner från verksamhetens förbrukning av el, värme och eventuellt kyla. Vi presenterar både "market-based-method" och "location based method" för förbrukning av el. Data samlas till viss del in via WSP-Sustainable management system, övrigt är manuellt inmatat.

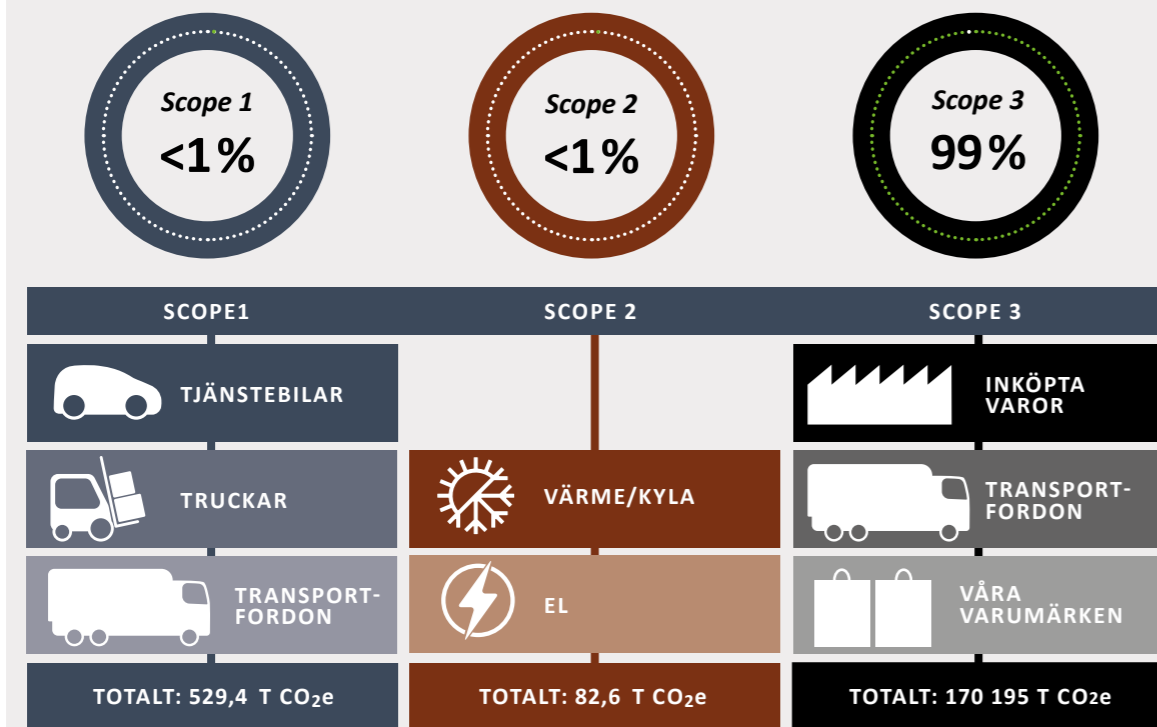
Scope 3: Indirekta emissioner till följd av verksamheten, uppströms och nedströms i värdekedjan. Data som presenteras baseras på väsentlighetsanalys i enlighet med GHG-protokollet, som presenteras vidare under rubriken Om rapporten. Utifrån väsentliga områden, som är fokus för Mestergruppen att åtgärda, beräknas fortsatt

till del genom schablonberäkningar med grund i hybrid-metoden. Där vi under 2023 bearbetat data för mer granularitet med fortsatt aktivt arbete mot så stor andel primärdata som möjligt.

Ingående anläggningar i Scope 1 och 2 definieras av konsolideringsmetoden "Operational control approach", där gränsdragning går vid ägarandel och/eller styrelse-representation till majoritetsandel för Mestergruppen Sverige AB.

Väsentliga områden i Scope 3 som presenteras inkluderar Kategori 1 (Purchased goods and services), Kategori 3 (Fuel- and energy-related activities not included in Scope 1 and 2), Kategori 4 (Upstream transportation and distribution), Kategori 5 (Waste generated in operations), Kategori 6 (Business travels) och Kategori 14 (Franchises). Kategori 14 motsvarar klimatpåverkan från medlems-anläggningarna inom de varumärken som Mestergruppen Sverige förvaltar och som innefattar ca 270 handlarägda försäljningsställen. Dessa är inte ren franchise eftersom de agerar autonomt på sin lokala marknad, men denna kategori är den som är bäst lämpad och ger ett relevant områden för Mestergruppens samlade klimatpåverkan.

## FÖRDELNING MELLAN SCOPE/CO<sub>2</sub>e-VÄRDE



Presenterad sammanställning använder "Market based method". Presentation av "Location based method", vad respektive underkategori representerar och väsentlighetsbedömningen för Scope 3 presenteras på sida 30-33.

# Skog och biologisk mångfald

Skogen fungerar som jordens lunga och skapar balans i atmosfären, påverkar klimatet, renar den luften som vi andas och medverkar i vattnets kretslopp. Idag är det bara 3% av landytan på jorden som fortfarande klassas som opåverkad av människan. Under de senaste 50 åren har ungefär hälften av jordens ursprungliga skogar försvunnit i rasande takt och omvandlats till odlingsmark eller kalhyggen. Eftersom hela 90% av jordens landlevande växt- och djurarter återfinns i våra skogar, så försvinner den biologiska mångfalden i rasande takt när skogen skövlas. Ny forskning visar att med nuvarande skövlingstakt kommer Sveriges sista naturliga och oskyddade skogar att vara borta om 50 år. Att driva mot ett hållbart brukande av skogen är därför nödvändigt för att bibehålla den biologiska mångfalden, skogen som råvara och som plats att vistas på för oss människor.

För oss som handlar med trä är detta en av de viktigaste hållbarhetsfrågorna att hantera på ett ambitiöst sätt. I vår hållbarhetsstrategi står det att vi ska värna om ett hållbart skogsbruk och främja biologisk mångfald, lokalt i Sverige som globalt. Mestergruppen är en betydande spelare inom trä vilket innebär att vi har möjligheten att påverka våra leverantörer i denna fråga och därmed vara med och

driva utvecklingen i en positiv riktning. Vi ska arbeta för att stödja processer som leder till hänsyn till bevarandevärden av skogen och uppmuntra till alternativa avverkningsmetoder. Vi ska också arbeta för att begränsa mängden riskträ i vårt sortiment. Riskträ syftar till trä som har sitt ursprung från områden med hög andel utrotningshotade arter, områden med hög biodiversitet eller områden med hög risk för korruption.

Sättet att kartlägga värdet av bevarande av biologisk mångfald är komplext och vi har bara börjat skrapa på ytan i leverantörsdialogen. Vid kartläggningen av riskträ utgår vi ifrån etablerade ramverk för identifiering och som grund för vår utfasningsprocess.

Certifikaten för FSC® och PEFC ger oss ett steg på vägen mot att bidra till mer ansvarsfullt brukade skogar. År 2021 gick vi från 5 certifierade anläggningar inom våra förvaltade varumärken till 47 stycken, med flera anslutna under 2022 och 2023, och flertalet som ligger i plan för införlivning. Genom certifikaten utökar vi sortiment med trävaror som kommer från mer ansvarsfullt brukade skogar som tar hänsyn till olika naturtyper med högt bevarandevärde, biologisk mångfald och som tillgodoser mänskliga rättigheter.



## Minimerat avfall och cirkulära resursflöden

Dagens konsumtionssamhälle leder till enorma mängder avfall. Idag står byggbranschen för över 30 % av utvinningen av naturresurser och 25 % av det fasta avfallet som genereras i världen. Detta beror på till stor del på att byggsektorn för det mesta antar en linjär ekonomisk modell vid användandet av material. Som ett resultat av allt avfall ser vi hur ekosystem rubbas och hur nya hälsoproblem växer fram, t.ex. till följd av den ökande mängden mikroplaster i naturen eller till följd av läckande kemikalier. För att minska mängden avfall är det därför centralt för alla företag att i första hand minimera avfall, i andra hand återanvända och i tredje hand återvinna. De ekonomiska incitamenten att minimera avfall finns där, men den linjära ekonomins beteendemönster gör att detta problem många gånger kräver nya innovativa lösningar.

I vår hållbarhetsstrategi har vi satt upp höga ambitioner om minskat avfall och drivande mot mer cirkulära resursflöden. Nyckeltalen tar hänsyn till hur mycket som sorteras för återvinning på våra anläggningar. Vi mäter den totala mängden avfall, det vill säga mängden svinn/spill och avfall från emballage vilket ger en indikation på effekten av åtgärder för minimerat totalt avfall. Detta

betyder att avfallet sorteras per fraktion, vilket är en förutsättning för återvinning. För att mäta detta mäter vi det avfall som inte sorteras, d.v.s. avfallet i kategorierna deponi, osorterat eller brännbart. Av det som sorteras har vi startat upp mätning av återvinningsgraden, vilket görs i dialog med avfallsleverantörer som anger i vilken utsträckning de återvinner det som sorteras inom respektive fraktion. Sorteringsgraden för våra nyförvärvade anläggningar är ett område med stor förbättringspotential vilket påvisas i en minskning av sorteringsgraden med 2%.

Med ständig innovationsutveckling inom området för cirkulära resursflöden kommer det med största sannolikhet vara ett område som vi för möjlighet att återkomma kring.

Total mängd avfall **217,5 Ton**

Sorteringsgrad avfall **49,1 Procent**

Klimatpåverkan **10,7 tCO<sub>2</sub>e**

## Steget före – kemikalier!

Under åren 1950 till 2000 ökade produktionen av kemikalier mer än femtiofaldigt och år 2022 passerade utsläpp av kemiska substanser sin gräns för vad som är hållbart för planeten. Vår livsstil gör att vi dagligen kommer i kontakt med tiotusentals olika kemiska ämnen.

Branschen som Mestergruppen verkar inom är kemikalieintensiv. Detta påverkar miljö och hälsa negativt, men innebär samtidigt att det finns skarp och växande lagstiftning på området samt att det finns flertalet märkningar och certifieringar på artikelnivå. Med det sagt så ligger forskningen i regel före lagstiftningen, vilket ger Mestergruppen förutsättningar att föregå lagstiftningen. Mestergruppen ska inneha en proaktiv hållning till kemikalier i den mening att Mestergruppen positionerar sig framför dagens regleringar. För att praktiskt kunna genomföra detta så har Mestergruppens infrastruktur kartlagts ur kemikaliesynpunkt och en process där vi använder så många existerande processer som möjligt har definierats. Handlingsplanen med grund i den strategiska inriktningen för denna process minimerar den manuella handpåläggningen utan att tumma på precisionen.

Till följd av våra centralt upprättade ramavtal med cirka 310 leverantörer distribueras en stor mängd produkter till våra kunder och samarbetspartners, via vår logistikenhet eller direkt från leverantör. Vi verkar för trygga och säkra produkter med hög kvalitet genom våra centrala ramavtal. Avtalsförutsättningar definierar krav om efterlevnad av rådande lag-, importkrav och övriga relevanta riktlinjer med påföljande sanktioner om avsteg från ingående avtal skulle inträffa. Mestergruppen Sverige ser positivt på utvecklingen av miljöcertifierade byggnader (ex. LEED, BREEAM, Svanen, SGBC:s miljöbyggnad). Att hålla ett aktuellt sortiment som matchar denna ökade efterfrågan på kemikaliegranskade och hållbarhetsbedömda produkter är en viktig del i vårt produktbudande. Vid årets slut hade vi cirka 136 000 potentiella artiklar kategoriserade utifrån bedömningssystem som tex Sunda hus, Byggvarubedömningen, BASTA och Svanen. Vid hade även 7 107 produkter i systemet som hanteras via vår logistikenhet vid årets slut.

## Goda arbetsförhållanden genom värdekedjan

Mestergruppens värdekedja ska präglas av hög transparens och goda arbetsförhållanden. Dagens värdekedjor är dock komplexa i möjligheterna för kartläggning i alla led uppströms, när det gäller råvarans ursprung, produktionsförhållanden och arbetsvillkor. För att kunna bedriva ett ambitiöst hållbarhetsarbete är transparens dock en viktig parameter. Information krävs om hur en given leveranskedja är kopplad till specifika produktionsregioner för att kunna kartlägga, adressera och begränsa risker förknippade med en viss produkt. Därför är incitamentet för dialog och samarbete med våra leverantörer för ökad transparens högt.

Grunden i riskbegränsningen läggs i initial leverantörsdialog och våra avtalsunderlag som även innefattar efterlevnadskrav inom identifierade riskområden och dels i vår Hållbarhetspolicy. I vår policy formuleras att vi respekterar och stödjer internationella vägledande principer om mänskliga rättigheter och arbetsrättsliga frågor såväl inom lokalområdet som vi verkar som globalt. Vi värnar mänskliga rättigheter och tar därför starkt avstånd från tvångsarbete och barnarbete.

I vårt system för riskhantering i värdekedjan innefattas en självdeklaration från leverantör som ligger till grund för första steget av att bedöma geografisk risk genom användande av ett flertal etablerade index för bedömning av geografisk risk. Detta tas sedan vidare för att,

beroende på risknivå, prioritera insatser och kontrollprocesser i samarbete med berörda leverantörer. Under året har arbetet integrerats koncerngemensamt för leverantörer till både norska och svenska verksamheterna. Diagrammen är från tidigare leverantörsgranskningen för svenska verksamheten. Leverantörskartläggningen påvisar att vi fortsatt till stor del använder leverantör i första led från Norden (97%).

Utöver det har vi ett direktavtal med leverantör i Kina. Denna leverantör har genomgått tillbörlig granskning inklusive on-site audit genom Amfori BSCI. Alla leverantörer av byggträ, som står för ca en fjärdedel av alla inköp, är certifierade FSC®/PEFC, vilket ger en försäkran om tredjepartsgranskade ansvarsfullt brukade skogar som tillvaratar sociala aspekter för arbetare och lokalbefolkning.

Antal lokala avtalsleverantörer i Norden **97 Procent**

Andelen avtalsleverantörer som har underleverantörer i annat land inom EU **78 Procent**

Andelen avtalsleverantörer som har underleverantörer i annat land utanför EU **69 Procent**

## Stötta lokala hållbarhetsinitiativ

Att vi verkar lokalt längs hela Sverige är en enorm styrka, i större städer och på mindre orter. Att gå samman med lokalsamhället och vara en aktiv medspelare skapar både trygghet, öppenhet och stärker känslan av att vi alla hjälps åt. Vi bygger också ett starkare band med våra kunder genom att visa bredden av entreprenörskap och samhälls-

engagemang. Att stötta samhället gör vi redan på många sätt, det är vi oerhört stolta över och vill fortsätta att göra. Hur vi stöttar de lokala hållbarhetsinitiativen presenteras separat längre fram i Hållbarhetsrapporten under respektive kedja, i form av XL-Hjälpen och BOLIST Byggstart.

## Öka efterfrågan på hållbara byggvaror

Att ändra vårt konsumtionsmönster är a och o för att vi ska hålla oss inom de planetära gränserna. Detta betyder inte att vi måste sluta konsumera utan att vi måste börja konsumera med mindre avtryck på miljö och människors hälsa.

Här tror vi att vi har en god chans att driva en mer lönsam affär och att samtidigt värna om kundens och miljöns hälsa. Vi vill göra det lättare för kunden att fatta hållbara köpbeslut genom att arbeta med principen "Sustainable by Default". Det här innebär att där det är möjligt ska vi göra det mest hållbara alternativet till det som ligger närmast till hands.

Utöver detta innehåller vår centralt ramavtalsförhandlade produktportfölj bland annat goda förutsättningar för spårbarhetscertifierat trä, produkter registrerade i bedömningsystem och tillhörig produktinformation såsom EPD och säkerhetsdatablad.



## Förbättrad mental hälsa inom branschen

Idag är mental ohälsa är den vanligaste orsaken till sjukskrivning i Sverige.

Mestergruppen ska vara en ledare i att förbättra den mentala hälsan inom bygg och byggvaruhandelsbranschen. 2022 inleddes samarbete med organisationen Mind som verkar för att främja just psykiskt välbefinnande. Med partnerskapet vill Mestergruppen bidra till Minds viktiga arbete och sätta fokus på psykiskt välbefinnande inom byggsektorn.

Den ideella organisationen Mind arbetar för ett samhälle som främjar psykiskt välbefinnande genom att erbjuda medmänskligt stöd, driva påverkansarbete och sprida kunskap. Mind driver bland annat Självmordslinjen på telefon, chatt och mail, dygnet runt.

Detta samarbete är viktigt och har givit Mestergruppen uppmärksamhet som en seriös aktör i frågan om mental hälsa. Med det sagt är det också viktigt att Mestergruppen arbetar aktivt internt med mental hälsa, därför kommer vi arbeta systematiskt för välmående medarbetare.



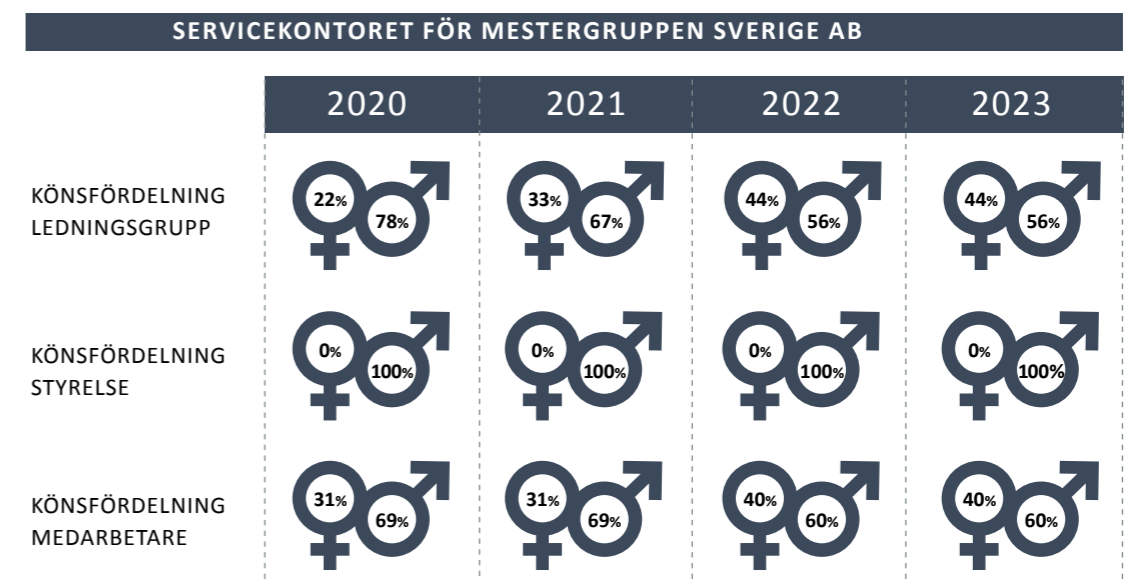
## Mångfald, jämställdhet och inkludering

Trots att samhället har moderniserats, globaliserats och utvecklats enormt under de senaste decennierna så har vi en lång väg att gå för att uppnå ett jämställt samhälle präglad av mångfald och inkludering.

I vår nya hållbarhetsstrategi kommer frågor om mångfald, jämställdhet och inkludering inneha en allt större plats. Vi vill höja vår egen ribba och i större utsträckning ta till vara på kraften som kommer med en mångfald av idéer och lösningar. Vi tror att ökad jämställdhet, mångfald och inkludering kommer vara en viktig del för att kunna ta sig an andra delar av den nya hållbarhetsstrategin.

Vi har fortsatt arbete att göra för att uppnå bättre balans hos medarbetare och i ledningsgrupp, där vi fortsatt agerar i en mansdominerad bransch som ger högre trösklar för att

uppnå mer balans. Ett uppenbart område är styrelserepresentationen som endast utgörs av män. Vi arbetar för att få till en förändring på alla nivåer. Vi har ingått ett samarbete med Diversity Charter Sweden, världens största nätverk inom mångfald- och inkluderingsfrågor och XL-BYGG har skapat Nätverket som syftar till att lyfta kvinnliga entreprenörer. Våra policier beskriver också att vi inom Mestergruppen är övertygade om att de olika perspektiv som uppstår vid jämställdhet och mångfald bidrar till att utöka vår kunskapsbas, våra färdigheter och vår förståelse. Vidare att jämställdhet förstärker våra konkurrensfördelar genom att göra oss till en attraktiv arbetsgivare. Som arbetsgivare ska vi arbeta för att främja lika rättigheter och möjligheter samt förebygga och förhindra diskriminering.



# Ökad kunskap, kapacitet och trygghet hos våra medarbetare

För att bygga en motståndskraftig organisation behöver vi på Mestergruppen också premiera både intern trygghet och långsiktigt lärande. På så sätt kan oförutsedda och komplexa problem i större utsträckning lösas.

Mestergruppen har i sin hållbarhetsstrategi en vision att erbjuda en trygg arbetsmiljö där långsiktigt lärande premieras och kapaciteten inom verksamheten och hos medlemsföretagen byggs upp.

Våra handlare driver sina egna verksamheter autonomt, vilket är en viktig anledning till våra gemensamma framgångar. Dock stöttar vi alla handlare i deras arbetsmiljöansvar som arbetsgivare och det moraliska arbetet med en trygg, säker och utvecklande arbetsplats. Vi har sedan en tid tillbaka ett nygammalt samarbete med Ramboll för en förbättrad, bredare och mer snabbfotad lagbevaknings-tjänst som genom våra funktioner i ledningssystem och kommunikationskanaler ger handlarna goda förutsättningar att agera proaktivt på nya lagkrav och direktiv. Sedan lanseringen av vårt checklistsystem 2019 har fler och fler handlare bedömt sina egna verksamheter utifrån lagkrav och branschstandarder, där absolut majoritet inom XL-BYGG använder systemet aktivt och flertalet anläggningar inom Bolist har startat upp arbetet. Utöver vår lagbevakningstjänst och checklistsystem samordnar vi också certifikatet för ISO 45001 åt över 100 anläggningar. ISO 45001 är en internationell standard som ersatt vårt

tidigare certifikat OHSAS 18001. Standarden ger en systematik i arbetsmiljöarbetet och genom löpande kontroller erhålls bättre förutsättningar att skapa trygga, säkra och utvecklande arbetsplatser.

Vi erbjuder våra handlare ett batteri med digitala utbildningar för att uppfylla sitt arbetsgivaransvar. Utöver det har vi under 2021 lanserat utbildningen "Hållbart byggande", vilket innefattade Hållbar utveckling och hållbart byggande, Klimatet, framtiden och byggandet, Livscykel, klimat- och miljöpåverkan, Regional förståelse för hållbart byggande, Digitalisering och smarta byggnader, Projekt-specifik kompetens, Certifieringssystem och klimatanpassning. Under 2023 har en förundersökning inletts i syfte att utveckla och bredda utbildningen i Hållbart byggande med målet att i framtiden även göra den tillgänglig för en bredare målgrupp.

Antal deltagare grundutbildning 2021  
Hållbart byggande 174 st

Antal deltagare vidareutbildning 2022  
Hållbart byggande 112 st

Antal deltagare grundutbildning 2022  
Hållbart byggande 53 st

# Innovation som både löser kundens behov och främjar en hållbar byggvaruhandel

Mestergruppen är i startgroparna inför ett intensivt arbete inom både digitalisering och hållbarhet – det är centralt att dessa två satsningar genomförs hand i hand. Vi ser att samtliga sakfrågor som presenteras i strategin har en synergi med en ökad grad av digitalisering.

Vi kan inte etablera en modern hållbarhetsstrategi utan att ta hänsyn till digitaliseringens effekt på möjligheterna till förbättring men också för att ta hänsyn till förväntningar, krav och behov från våra kunder. I tätt samarbete med Mestergruppen AS pågår flera innovationsprojekt inom hållbarhetsområdet och med utökade resurser även för den nationella avdelningen finns goda förutsättningar för en spännande framtid för Mestergruppen.





## XL-BYGG – Tillsammans i hållbara byggprojekt

Delägarna inom XL-BYGG har en över hundraårig historia. Många av deras anläggningar är ortens självklara handelsplats för byggvaror och har gått i arv i flera generationer. Handlarna har vuxit upp i sin roll och blivit delaktiga i ortens utvecklingen under lång tid. Ur det kommer en värdefull erfarenhet, en stor kunskap och ett brett kontaktnät.

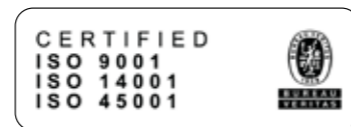
Det är också bakgrunden till den marknadsposition man nu antagit inom kedjan – Tillsammans fixar vi allt. Det anger vilken ambitionsnivå man har och samtidigt också hur man vill verka och agera på sina respektive marknader. Man delar gärna med sig av sitt kunnande och sin erfarenhet till kunderna och agerar proaktivt. Det är ett arbetssätt som öppnar upp möjligheten att påverka kunderna även till mer miljöanpassade val och ett mer hållbart byggande.

XL-BYGG har kommit långt i sin ISO-certifiering jämfört med andra kedjor och arbetet fortgår i oförminskad takt tillsammans med Mestergruppens kvalitets- och hållbarhetsamordnare. Vid årets slut 2023 är 76 % av anläggningarna inom XL-BYGG certifierade enligt ISO 9001, 14001 och 45001. Det innebär att man arbetar systematiskt med kvalitet, miljö och arbetsmiljö. Det arbetet är förankrat i de lokala förutsättningarna och ska göra nytta för lokalsamhället, samtidigt som man tar hänsyn till regionala och globala perspektiv. Målet är att samtliga delägare ska certifieras.

### CERTIFIERADE ANLÄGGNINGAR UNDER VARUMÄRKET XL-BYGG

ISO 9001, 14001 OCH 45001

84 st



FÖR FSC®/PEFC I MULTI-SITE

54\* st



\* 3 anläggningar med enbart PEFC-certifikat.

## XL HJÄLPEN

## XL-Hjälpen – till nytta och glädje för många

### SVERIGE ÄR FULLT AV ELDSJÄLAR

Sverige har ett fantastiskt rikt föreningsliv. Det drivs av eldsjälar och entusiaster med stort engagemang, men ofta med väldigt knappa resurser. Många drömmer om byggprojekt som de har svårt att realisera. Det här är bakgrunden till att vi startade XL-Hjälpen för fem år sedan. Genom vår starka lokala närvaro har vi på XL-BYGG länge sett att ideella föreningar och organisationer över hela Sverige har behov av renoveringar och byggprojekt, som de inte själva har möjlighet att genomföra. Det kan till exempel vara ett läckande tak på sitt klubbhus, idrottsplan som saknar läktare, fönster eller dörrar på föreningshuset som behövs bytas ut, önskan om en hinderbana eller helt enkelt någon form av funktionsanpassning, så fler har möjligheten att vara med i det sociala engagemang som finns i och runt om förening- och organisationslivet.

Idén visade sig vara en stor succé! Intresset för XL-Hjälpen har varit enormt och sedan starten 2019 har vi fått in över 7 000 nomineringar och hjälpt 39 föreningar att förverkliga sina drömprojekt. Det är tydligt att behovet är enormt.

### ANSVAR, GLÄDJE OCH ENGAGEMANG

XL-Hjälpen är ett tydligt exempel på hur vi inom XL-BYGG arbetar och tänker. Alla projekt vi genomfört är resultatet av ett riktigt samarbete. Utöver den lokala bygghandlaren och proffsbyggaren, så är också leverantörer och XL-BYGG centralt inblandade. Och givetvis föreningens medlemmar själva. Tillsammans skapar vi byggprojekt, till nytta och glädje för många. Drivande är den lokala bygghandlaren som med sitt engagemang och sin starka lokala förankring ser till att förverkliga ett efterlängtat byggprojekt. Många handlare och deras medarbetare är förstås själva aktiva i det lokala föreningslivet och känner behoven väl. De vill kunna bidra till ökad tillgänglighet och inkludering. De vill ta ansvar, sprida glädje och engagera ännu fler.

### BEHOVET ÄR STORT

2023 var femte året som vi genomförde våra byggprojekt genom XL-Hjälpen. Med ett stort antal nomineringar som kommit in i år har en jury valt ut sex projekt som vi därefter förverkligade. Bland årets projekt byggdes bland annat ett insekthotell för våra små vänner, en bastu åt Vattenskidklubben Kåglorna och fönsterbyte åt Lessebo Scoutkårs klubbhus.



**XL-BYGG LEBE**  
**INSEKTSHOTELL, HÅGELBY 4H-GÅRD, STOCKHOLM**

En av vinnarna som valdes ut i år var Hågelby 4H-gård som ville få hjälp att bygga ett stort insekshotell till sin verksamhet med syftet att barn och ungdomar skulle få möjligheten att få se nyttan av en ökad biologisk mångfald och hur det påverkar naturlivet och oss alla.



**VICTOR BERNSDORFF,**  
**DELÄGARE XL-BYGG LEBE**

*"Hågelby 4H-gård är en fantastiskt härlig plats att besöka. Jag fick en jättebra känsla när jag var där på besök. Det var fridfullt och jag fick även minnen från när man själv var liten och fick möjligheten att besöka likvärdiga platser. Det känns därför riktigt bra att få vara med och stötta och bidra till föreningens fortsatta utveckling och framtid."*

**ALLA PROJEKT 2023**

**XL-BYGG NYLANDS TRÄ DOCKSTA**



Käglorna Vattenskidklubb, Örnsköldsvik  
 Projekt: Bastu

**XL-BYGG KUNGÄLV**



IK Kongahälla, Kungälv  
 Projekt: Läktare

**XL-BYGG KUNGÄLV**



IK Kongahälla, Kungälv  
 Projekt: Taktillbyggnad

**XL-BYGG TÄBY**



Afacenter, Stockholm  
 Projekt: Uteplats

**XL-BYGG JÖNKÖPING**



Bankeryds ridklubb, Jönköping  
 Projekt: Vindskydd

**XL-BYGG JBM LESSEBO**



Lessebo Scoutkår, Lessebo  
 Projekt: Fönsterbyte



När näden och behovet är som störst har kunderna sedan länge kunnat förlita sig på den lokala järnhandlarens kunskap och sortiment.

## BOLIST - En del av det lokala samhället

### SAMHÄLLSANSVAR

BOLIST har en position som Sveriges närmaste byggvaruhus med anläggningar över hela Sverige som alla är en del av att skapa lokala hållbara samhällen. BOLIST mission är att vi utvecklar de lokala samhällen genom lokalt entreprenörskap och det är något våra medlemmar lever varje dag.

För att ta ett ännu större socialt ansvar på de orter där vi verkar har ett koncept tagits fram i BOLIST Byggstart. Genom Byggstart kommer unga entreprenörer inom hantverkarbranschen, i de orter som BOLIST verkar i, kunna ansöka om ett starta-eget-paket för att kunna starta sin verksamhet lokalt. Under 2023 hade BOLIST över 60 ansökningar och en vinnare utsågs i Kisa. Denna vinnare kommer under 2024 att starta en byggverksamhet i Kisa med fokus på hållbart byggande.

### MARKETCHECK

Under 2022 har Marketcheck satt i bruk i kedjans butiker. Det är ett verktyg för hjälp med checklistor för kontroll och systematik i arbetet. I första hand beträffande arbetsmiljö men också inom kvalitet och miljö. Systemet underlättar tillbuds- och avvikelserapporteringar samt påföljande uppföljning, men också för riskbedömningar och som rutinstöd som komplement till ledningssystemet. Målet är att majoriteten av medlemsanläggningarna ska vara i gång och använda verktyget under 2024.

### CERTIFIERING

Med stöd från det gemensamma servicekontoret hos Mestergruppen har ISO-certifieringen av BOLIST-anläggningar startats upp under det gångna året. Under 2023 har 15 anläggningar certifierats.

### CERTIFIERADE ANLÄGGNINGAR UNDER VARUMÄRKET BOLIST

ISO 9001, 14001 OCH 45001

16 st

FÖR FSC®/PEFC I MULTI-SITE

2\* st

\* 1 anläggning med enbart PEFC-certifikat.



Byggkedjan BOLIST, som finns på drygt 170 platser över hela Sverige, har tidigare lanserat BOLIST Byggstart som handlar om att stötta nästa generations byggföretagare med ett startpaket värt 100 000 kronor. Ett stort antal blivande entreprenörer ansökte och juryn har nu utsett Gustav Lindeblad från Rimfors i Östergötland till årets vinnare.

För Gustav Lindeblad som pluggar bygghantverk på Göteborgs Universitet kommer vinsten i BOLIST Byggstart att få stor betydelse och det innebär att han våga köra igång med sitt byggföretag.

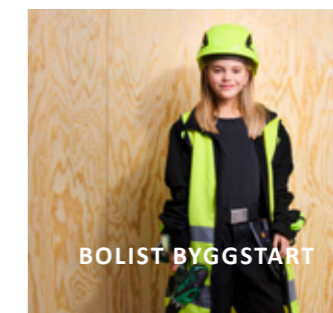
– När jag fick höra att jag blivit utvald så blev jag både chockad och väldigt glad. Det är en stor ära att BOLIST tror på mig och min idé om hållbart byggande. Tanken är att jag ska starta ett byggföretag med inriktning mot byggnadsvård, för det mest hållbara är ju att ta hand om det som redan är byggt. Min plan är att starta upp företaget i Östergötland och ha BOLIST i Kisa som min hemmabutik, säger en mycket stolt och glad Gustav Lindeblad.

BOLIST:s byggvaruhus drivs av just engagerade entreprenörer som tar stort ansvar för det lokala samhällets utveckling. Inom byggbranschen är en stor och viktig fråga återväxten och då särskilt på mindre orter där många av kedjans byggvaruhus verkar.

– Bakgrunden till BOLIST Byggstart är att stötta och utveckla det lokala samhället och sänka tröskeln för unga engagerade entreprenörer att starta egna byggföretag. Vi blev verkligen positivt överraskade att intresset var så stort i de tuffare tider som råder. Med vårt startpaket blir det förhoppningsvis lite lättare att komma igång och göra verklighet av entreprenörsdrömmen, säger Eddie Andersson, Marknadschef BOLIST.

Intresset för BOLIST Byggstart har varit stort i alltifrån antalet ansökningar till att Stockholms Trävaruhandelsförening och Hikoki gått in och sponsrat initiativet.

– Båda två aktörer har varit med och skapat förutsättningar för att Gustav, och framåt även fler entreprenörer, kan komma igång med sina drömmar. Det känns verkligen bra att branschen sluter upp tillsammans och blir en del av nästa generations byggföretagare, säger Eddie Andersson.



BOLIST BYGGSTART

# Konsoliderad Hållbarhetsdata

Basår för klimatberäkning är 2022 då förvärven gör att vi överstiger gränsen för bibehållen data för 2021 utan omräkning av basår. Avgränsningen för sammanställning är mot Mestergruppen Sverige AB, dess dotterbolag och majoritetsägda anläggningar. Data för 2021 inklusive majoritetsägda anläggningar avser verksamheten under XL-BYGG vid Siljan. Vägen mot mer granulär data i Scope 3 ger stor skillnad i data-sammanställning, vilket även det ger goda skäl för basår 2022.

## ORGANISATIONEN

	2023	2022	2021
Antal anläggningar >50% ägande	15	12	9
Antal anläggningar BOLIST	169	175	175
Antal anläggningar XL-BYGG	111	100	86
Antal anställda Mestergruppen Sverige AB	75	70	70
Antal anställda inklusive dotterbolag och majoritetsägda	198	180	-
Intern omsättning (Mdr)	5,4	6,0	5,1

## HÅLLBARA PRODUKTER OCH VÄRDEKEDJOR



### KLIMAT

	Enhet	2023	2022	2021	Helhetsmål 2030:	
Truckar, transportfordon i egen ägo och tjänstebilar*	tCO <sub>2</sub> e	514,8	501,6	124,7	Vår egen verksamhet ska tydligt gå mot klimatneutralitet i scope 1 och scope 2 innan 2030. Linjering med SBTi innan officiell anslutning ger en indikativ målstyrning mot 42% minskning. Hela vår målstyrning för minskad klimatpåverkan inklusive alla relevanta kategorier i Scope 3 kommer att tydliggöras kvantitativt genom anslutning till SBTi.	
Stationär förbränning	tCO <sub>2</sub> e	14,6	12,8	-		
<b>Total Scope 1</b>	<b>tCO<sub>2</sub>e</b>	<b>529,4</b>	<b>514,4</b>	124,7		
* Beräkning utgår ifrån förbrukat drivmedel som i vissa fall kommer från samma källa, därav konsoliderat						
Elförbrukning (Market-based)	tCO <sub>2</sub> e	67	81,6	8,2	Hela vår målstyrning för minskad klimatpåverkan inklusive alla relevanta kategorier i Scope 3 kommer att tydliggöras kvantitativt genom anslutning till SBTi.	
Elförbrukning (Location-based)	tCO <sub>2</sub> e	27	16,9	2		
Värmeförbrukning*	tCO <sub>2</sub> e	15,6	11,2	4,6		
<b>Total Scope 2**</b>	<b>tCO<sub>2</sub>e</b>	<b>82,6</b>	<b>92,8</b>	<b>12,81</b>		
* Data för 2021 omräknat med svenska emissionsfaktorer för fjärrvärme istället för europeiska för att överensstämma bättre med 2022. ** Uppdaterade emissionsfaktorer från AIB påverkar reducering 2023.						
Scope 3, Kategori 1*	tCO <sub>2</sub> e	163,6 K	166,7K	204,1K	Scope 3, Kategori 1, 2021: 204 136 tCO <sub>2</sub> e Scope 3, Kategori 1, 2022: 166 679 tCO <sub>2</sub> e Scope 3, Kategori 1, 2023: 163 588 tCO <sub>2</sub> e  Scope 3, Kategori 14, 2021: 24 206 tCO <sub>2</sub> e Scope 3, Kategori 14, 2022: 5 009 tCO <sub>2</sub> e Scope 3, Kategori 14, 2023: 6 312 tCO <sub>2</sub> e  Total scope 3, 2021: 228 384 tCO <sub>2</sub> e Total scope 3, 2022: 171 923 tCO <sub>2</sub> e Total Scope 3, 2023: 170 195tCO <sub>2</sub> e	
Scope 3, Kategori 3	tCO <sub>2</sub> e	176,9	128,9	29,9		
Scope 3, Kategori 5	tCO <sub>2</sub> e	10,7	11	-		
Scope 3, Kategori 6 (RFI 1,9)	tCO <sub>2</sub> e	107,1	95,2	12,9		
Scope 3, Kategori 14	tCO <sub>2</sub> e	6,3 K	5,0 K	24,2 K		
<b>Total Scope 3</b>	<b>tCO<sub>2</sub>e</b>	<b>170,2K</b>	<b>171,9K</b>	<b>228,4 K</b>		
* Konsoliderat inklusive Kategori 4						
<b>Total klimatpåverkan per miljon (SEK) intern omsättning</b>	tCO <sub>2</sub> e	31,8	28,6	-		
<b>Total klimatpåverkan per anställd (FTE)</b>	tCO <sub>2</sub> e	862,7	958,5	-		
Procentandel Scope 1 av total	Procent	<1	<1	<1		
Procentandel Scope 2 av total	Procent	<1	<1	<1		
Procentandel Scope 3 av total	Procent	99	99	99		
Andel eltruckar av totalt antal inom majoritetsägda verksamheter (exklusive produktion/inklusive produktion)	Procent	83/64	72/57	-		

### AVFALL

	Enhet	2023	2022	2021	Helhetsmål 2030:
Total mängd avfall	Ton	217,5	175,6	-	Vår verksamhet och våra medlemsföretag skapar minimalt med avfall, med delmål om 70% Sorteringsgrad.
Sorteringsgrad avfall	Procent	49,1	51,5	-	

### CERTIFIKAT

	Enhet	2023	2022	2021	Helhetsmål 2030:
Certifierade anläggningar FSC	Antal	52	52	47	Vår verksamhet har en bas i Nordiska och EU-baserade värdekedjor. Dessa karaktäriseras av full transparens och goda sociala och miljömässiga produktionsförhållanden.
Certifierade anläggningar PEFC	Antal	56	52	47	

## EN ORGANISATION REDO FÖR FRAMTIDEN



### CERTIFIKAT

	Enhet	2023	2022	2021
Certifierade anläggningar ISO 9001	Antal	100	81	73
Certifierade anläggningar ISO 14001	Antal	100	81	73
Certifierade anläggningar ISO 45001	Antal	100	81	73

### SOCIAL

	Enhet	2023	2022	2021
Olyckor	Antal	3	2	0
Förlorad arbetstid i timmar på grund av olycka	Timmar	0	24	0
Svarsfrekvens medarbetarenkät	Procent	94	90	92
Resultat engagemangsindex (Svarsalternativ 1-5)	%- Index	3,9	3,9	3,8
Sjukfrånvaro Servicekontor och logistikkontor (K/M)	Procent	4,6/1,4	1,4/0,8	0,5/0,7
Sjukfrånvaro majoritetsägda anläggningar (K/M)	Procent	2,0/5,0	3,8/4,2	-

### JÄMSTÄLLDHET

	Enhet	2023	2022	2021	Helhetsmål 2030:
Könsfördelning Ledningsgrupp (K/M)	Procent	44/56	44/56	22/78	Vår verksamhet speglar diversiteten i samhället och präglas av en inkluderande kultur. Våra medlemsföretag runt om i landet har gjort stora framsteg på området mångfald, jämställdhet och inkludering
Könsfördelning Styrelse (K/M)	Procent	0/100	0/100	0/100	
Könsfördelning Medarbetare Servicekontor och logistikkontor	Procent	40/60	40/60	34/66	
Könsfördelning Majoritetsägda anläggningar	Procent	21/79	17/83	-	



# Om rapporten

## REDOVISNINGSPRINCIPER

Mestergruppen Sverige lägger stor vikt vid att följa lagar, föreskrifter och riktlinjer. Så också för denna rapport som har årsredovisningslagens skrivelser och tillhörande rekommendationer som grund. Som förberedelse inför regulatoriska rapporteringsområden som kommer påverka Mestergruppen inom de närmsta åren presenteras relevanta nyckeltal med inspiration från GRI-standards (2021) där vi inom Mestergruppen ser fram emot ramverken för rapportering från EU-nivå för framtida rapporter. Årets rapport för Mestergruppen Sverige begränsas historiska data till år 2020 då Mestergruppen AS gick in som majoritetsägare. Vi rapporterar sedan 2021 vår klimatpåverkan i alla tre scope i enlighet med Greenhouse Gas Protocol. Basår har dock behövt sättas till 2022 på grund av tillskottet av nya anläggningar under Operational control.

## MÅL

Målformuleringar är definierade där så är applicerbart och relevant under konsoliderad Hållbarhetsdata. Processen mot synkronisering med Mestergruppen AS och arbetet mot anslutning till Science based targets ger viss nivå av indikativa målsättningar. Verksamhetsmålet om att ansluta till Science Based Targets för att sätta ambitiösa forskningsbaserade klimatmål är fortsatt högt på agendan och arbetet med att ha dataunderlag för en snabb hanteringsprocess är långt gången.

## DATAINSAMLING OCH DATAUNDERLAG

För klimatdata används en tjänst genom WSP för kvalitetssäkrad extrahering av data för användning av el och värme respektive avfallsförbrukning från verksamheterna. För historiska data för verksamheter som förvärvades under 2023 har data erhållits från fakturor och genom data från leverantörer. Elförbrukning för laddhybrider eller elbilar som innefattas i scopet för denna rapportering är avgränsat eftersom det sker utanför verksamhetens upptagningsområde i privat hantering eller inkluderas i Scope 2. Dataunderlag för beräkning av Scope 1 Mobile Combustion kommer dels från interna redovisningssystem, tjänstebilssamarbeten och fakturor. Dataunderlag för flygresor kommer från tjänsteresebyrå.

Allt sammanställs i Normative för alla tre scope. Där sammanställning av avfallsförbrukning från verksamheten ligger till grund för avfallskategorin i Scope 3 som kommer från i första hand fakturor med EWC-kategorisering av avfallstyp. För sammanställning av klimatdata för

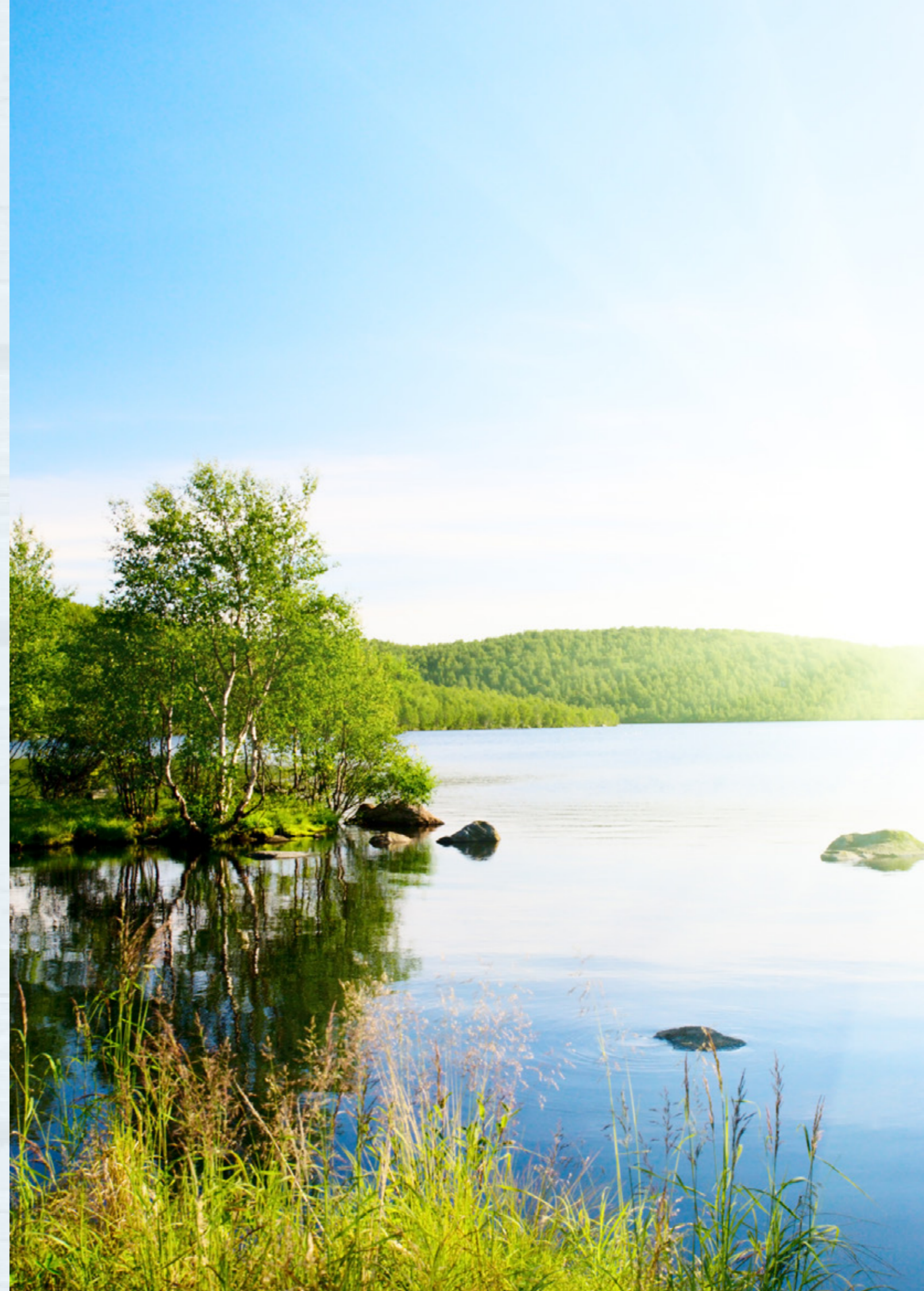
Scope 3, kategori 1 och 4, har hybridmetoden använts genom en kombination av spend-modell med industri-specifika emissionsfaktorer och insamling av primär aktivitetsdata i Scope 1 och Scope 2 direkt från leverantörer genom vår så kallade Supplier Engagement Program. För uträkning av CO<sub>2</sub>-ekvivalenter har GWPfaktorer från IPCC använts.

Dataunderlag för produkter kommer från interna artikelstödsystem och manuell insamling från samarbetspartners. Leverantörsinformation kommer från interna uppföljningssystem. Underlag för sammanställning av sjukfrånvaro och könsfördelning kommer från interna redovisningssystem. Utbildningsdeltagare från deltagarlistor och utbildningsliggare. Automatisk insamling av elförbrukning via EDIEL har för ett fåtal månader på ett fåtal anläggningar inte kommit in i det kopplade systemet, där genomsnitt för motsvarande relevanta månader på året använts som underlag för uppskattning av elförbrukning under berörda månader. I dagsläge kan Mestergruppen inte erhålla fördelning mellan distributionsutsläpp och produktion av varor och tjänster för hela omfattningen av våra artiklar genom den del som fortsatt sammanställs genom spend-modell. Därför är Kategori 4 integrerat i sammanställningen för Kategori 1 för den konsoliderade datasammanställningen. Mestergruppen konstaterar att detta är ett förbättringsområde där ambitionen är att kunna separera ut utgifter för uppströms transporter och distribution framöver.

## JUSTERAT FÖR INFLATION

För att tillhandahålla korrekt koldioxidrapportering och säkerställa efterlevnad av GHG-protokollet tar klimatberäkningssystemet hänsyn till inflationen i alla växthusgasberäkningar. Inflationen kan påverka beräkningen av utsläppen när en kostnadsrelaterad variabel används. Eftersom priserna på varor och tjänster tenderar att öka med stigande inflationsnivåer tenderar samma summa pengar att låta dig köpa mindre av en viss vara eller tjänst. Eftersom de flesta vetenskapligt baserade emissionsfaktorer - som omsätter utgifter i EUR till CO<sub>2</sub>e - inte uppdateras på årsbasis måste de justeras för att återspegla den nuvarande ekonomiska miljön. Således tas den regionala inflationen i alla sektorer hänsyn till i beräkningen, som inträffade mellan när en emissionsfaktor beräknades och tidpunkten för aktiviteten.

*Källa för inflationsdata från Eurostat, OECD och IMF.*



GHG-PROTOKOLLET SCOPE 3	Relevant	Beräknad	Inkluderat i rapport
<b>1. Purchased goods and services</b> Den kategori som står för störst klimatpåverkan från Mestergruppens verksamhet, inkluderar inköp av produkter och tjänster som ett resultat av de ramavtal som upprättas genom Mestergruppen och som ger vår omsättning. Beräknad enligt hybridmetoden med en kombination av aktivitetsdata från våra största leverantörer genom Supplier Engagement programmet och "Spend-based-method" baserad på input-output analys, EEIO (Exiobase)	JA	JA	JA
<b>2. Capital goods</b> Inventarier och kapitalvaror står för en ytterst marginell del av inköp och således klimatpåverkan. Grunden till bedömningen för att det inte är en relevant kategori baseras på kalkyl enligt "Spend-based-method". Detta kan komma att läggas till framöver för att erhålla en total översyn av kategorier uppströms.	NEJ	NEJ	NEJ
<b>3. Fuel- and energy-related activities not included in Scope 1 and 2 (ex. Well-to-wheel)</b> Att beräkna klimatpåverkan från transport och energiförbrukning ur ett livscykelperspektiv, är relevant för ett helhetsperspektiv på verksamheten klimatpåverkan. Analysen baseras på "Average data method" i enlighet med GHG-protokollet och baseras på förbrukade liter, kWh etc. med emissionsfaktorer för 2023 från DEFRA.	JA	JA	JA
<b>4. Upstream Transportation and distribution</b> Inkommande transporter är beräknad baserad på branschspecifika schabloner för transporter in från närmsta nivå av leverantörskedjan, baseras på "Spend-method" enligt GHG-protokollet och integreras i underlaget för beräkning av Kategori 1. Så som våra leverantörer specificerar frakter är komplext och ofta integrerat i produktpris, i dagsläge kan vi inte differentiera Kategori 1 och 4 för omfattningen av vår omsättning som fortsatt beräknas enligt spend-metoden, därav presenteras det konsoliderat.	JA	JA	JA
<b>5. Waste generated in Operations</b> Klimatpåverkan från avfall producerat på våra majoritetsägda anläggningar utgör i dagsläge en försumbar del av totala klimatpåverkan. Det ger dock en dataförankrad aspekt för att påvisa vad avfallshanteringen har för klimatpåverkan. Beräknad genom "Waste-type-specific-method" med emissionsfaktorer för 2023 från DEFRA baserat på EWC-kategorisering, hantering och mängd. I mycket begränsad omfattning baserades kalkylen på "Spend-based-method".	JA	JA	JA
<b>6. Business travel</b> Tjänsteresor genom flyg är beräknat utifrån faktisk data inklusive RFI faktor 1,9. Tåg och hotell är inte medräknat. Dessa står för en marginell del av samlade klimatpåverkan men är dock en viktig aspekt nu inledningsvis för att påvisa servicekontorets klimatpåverkan, särskilt med en stor ökning under 2022.	JA	JA	JA
<b>7. Employee commuting</b> Uppskattas till låg relevans för påverkan inom Scope 3 och låg tillförlitlighet till eventuell datainsamlingsprocess.	NEJ	NEJ	NEJ
<b>8. Upstream leased assets</b> Hyrda tillgångar berör inte Mestergruppen i dagsläge, med bakgrund i att vi valt "Operational control approach" för rapportering och då inkluderas detta i Scope 1 och 2.	NEJ	NEJ	NEJ

GHG-PROTOKOLLET SCOPE 3	Relevant	Beräknad	Inkluderat i rapport
<b>9. Downstream Transportation and distribution</b> Detta är en begränsad kategori för Mestergruppen och värderas till försumbar. Möjliga scenarior med schablonbaserade beräkningar ger otillräcklig mängd och påverkansfaktor. Således låg relevans.	NEJ	NEJ	NEJ
<b>10. Processing of sold products</b> Största delen av inköp och försäljning består av färdiga produkter som inte kräver vidare processhantering.	NEJ	NEJ	NEJ
<b>11. Use of sold products</b> Största delen av inköp och försäljning består av produkter med marginell klimatpåverkan i användningsfasen.	NEJ	NEJ	NEJ
<b>12. End-of life treatment of sold products</b> Avfall från sålda produkter är relevant för Mestergruppen med många produkter som behöver omvärderas till att innefattas i ett cirkulärt system. Här är det dock svårt i dagsläge att få tillförlitlig data för beräkning av hela omfattningen av produkterna i våra interna flöden och därför är det just nu inte med i rapportens omfattning. Där vi dock välkomnar branschens fortsatta väg mot ökad tillgång till EPD:er som också innefattar dessa relevanta kategorier.	JA	NEJ	NEJ
<b>13. Downstream leased assets</b> Eventuell påverkan som kan härledas till Mestergruppens fastighetsbolagsverksamhet återges i Scope 1 och 2.	NEJ	NEJ	NEJ
<b>14. Franchises</b> Mestergruppen Sverige förvaltar tre varumärken som innefattar ca 275 handlarägda försäljningsställen, som inte är ren franchise eftersom de agerar autonomt på sin lokala marknad, men denna kategori är den som är bäst lämpad och ger ett relevant område för Mestergruppens samlade klimatpåverkan.	JA	JA	JA
<b>15. Investments</b> Investeringar sker främst i anläggningar som berörs av antingen Scope 1–2 eller i kategorier ovan.	NEJ	NEJ	NEJ

**MG MESTERGRUPPEN | SVERIGE**